

A diver in a yellow and black tank is swimming through a narrow underwater passage. The water is dark blue, and light rays stream down from above, illuminating the diver and the surrounding rocky walls. The diver is positioned in the lower left quadrant of the frame, moving towards the right. The overall atmosphere is mysterious and serene.

EIVISSA rutes de busseig

CAT



• NIVELL: ★ / BAIX

• NIVELL: ★ ★ / MITJÀ

• NIVELL: ★ ★ ★ / ALT

GPS GEOLOCALITZACIÓ

↓ PROFUNDITAT MÀX. / MÍN.

⚓ TIPUS ACCÉS

🏠 ÚS LLANTERNA

🏔 COVA / GRUTA

🧭 ÚS BRÚIXOLA

🌊 RESTES



FUNDACIÓ DE PROMOCIÓ TURÍSTICA D'EIVISSA
www.ibiza.travel · info@ibiza.travel

Foto portada: Rafa Martos

Rutes, fotos i infografies: Rafa Martos

Il·lustracions pàgines 42 - 43: Xavier Canyelles

Edició: març 2012

Dipòsit legal: I-44-2012

Aquest fullet és imprès en paper de pedra
EmanaGreen. Sense arbres. Sense aigua. Sense clor.
Certificat Cradle to Cradle.

Paper de Pedra
EmanaGreen



SILMAR
NOU DE L'ASSISTÈNCIA DEBENT
DEL COSTAL MARINER
www.silmar.org


fundaciómar

EIVISSA

rutes de busseig

RUTA 1: LLADÓ SUD	2
RUTA 2: DAU PETIT	4
RUTA 3: DON PEDRO	6
RUTA 4: L'ESPONJA	8
RUTA 5: PLATAFORMA MARIANA	10
RUTA 6: L'AGULLA DES VEDRÀ	12
RUTA 7: LA BOTA DES VEDRÀ	14
RUTA 8: GORGES DES VEDRANELL	16
RUTA 9: S'ESPARTAR	18
RUTA 10: LES GORGÒNIES	20
RUTA 11: SA CONILLERA	22
RUTA 12: ES PALLARET	24
RUTA 13: SES MARGALIDES	26
RUTA 14: COVA DE LA LLUM / COLUMNES D'HÈRCULES	28
RUTA 15: ILLA MURADA	30
RUTA 16: CATEDRAL DE PORTINATX	32
RUTA 17: LES COVES DE SES CALETES	34
RUTA 18: LLOSA FIGUERAL	36
RUTA 19: TAGOMAGO NORD - LES ÀNCORES	38
RUTA 20: LLOSA DE SANTA EULÀRIA	40
ESPÈCIES MARINES	42
RECOMANACIONS PER A UN BUSSEIG RESPECTUÓS AMB EL MAR	44

BUSSEJA EN AIGÜES CRISTAL·LINES

Si t'agrada bussejar i encara no has fet una immersió a Eivissa, t'impressionarà l'extraordinària lluminositat de les seves aigües, la diversitat d'espècies que habiten en aquesta zona de la Mediterrània i la quantitat de coves inoblidables i de restes, algunes de les quals són autèntics tresors que atreuen bussejadors d'arreu del món.

La temperatura del mar oscil·la entre 14 i 28 graus centígrads durant tot l'any, la qual cosa permet als submarinistes submergir-se fins i tot en ple hivern.

A Eivissa hi ha nombrosos centres de busseig, amb professionals que faciliten el material, dirigeixen les immersions i informen del valor ecològic del medi marí de l'illa, declarat patrimoni de la humanitat per la UNESCO gràcies a la presència de denses praderies de posidònia oceànica on s'arreceren nombroses espècies i són responsables de la transparència de les aigües. La visibilitat en aquestes aigües, de fet, va més enllà dels 30 metres.

Explorar el paradís que s'amaga sota la superfície marina és un dels màxims atractius d'Eivissa.

A què esperes per descobrir-lo? Submergeix-te a Eivissa...

LLADÓ SUD

• NIVELL: * / **



Els Lladó són dos petits illots a gairebé 4 km del port d'Eivissa, del qual partim navegant rumb NE. Com sol passar amb aquests relleus, les possibilitats d'immersió són àmplies i permeten varietats, tant en profunditat com en recorregut a seguir, segons el nivell del bussejador i preferències o eventualitats com corrents o visibilitat.

Optem per dirigir-nos a la cara NE del Lladó sud i ens amarrem a una boia d'ancoratge a -5 metres. En baixar trobem un substrat rocós entapissat de petites algues verdes i Padina pavonica que davalla molt progressivament per la qual cosa, després de guanyar profunditat, i ja en un fons d'uns -20 metres, comencem el recorregut al voltant de l'illot.

La paret que abans es presentava suau és cada vegada més vertical i mostra nombroses cicatrius; a la base apareixen grans roques de desprendiment entre les quals podem observar alguna morena esquiva i pops, sempre ben atrinxerats als seus caus.

Durant el recorregut és incessant el vaivé de núvols de castanyoletes que semblen estar en permanent agitació. Anem deixant la paret a la dreta i va apareixent un rosari de roques en una disposició capriciosa i tumultuosa que ofereix la visió de peixos com la mòllera o la corbina. Aquí la profunditat pot superar els -30 metres, tot i que no serà necessari superar aquesta cota. Anem examinant les roques

i pujant, a poc a poc, per la paret que, a uns -8 metres, queda travessada per un túnel estret, d'aproximadament 2 metres d'ample i 5 d'alt, que podem creuar i passar així a l'altre costat del Lladó, però amb molta cura per no danyar el delicat recobriment de fals corall i anemone incrustant que recobreixen les parets.

Després de sortir, i en funció de l'aire que ens quedi, podem continuar a la zona sense guanyar més profunditat i, en el moment desitjat, tornar a l'embarcació.

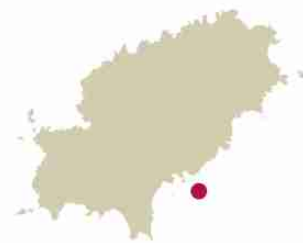
GPS 38° 55.007 N / 001° 29.591 E

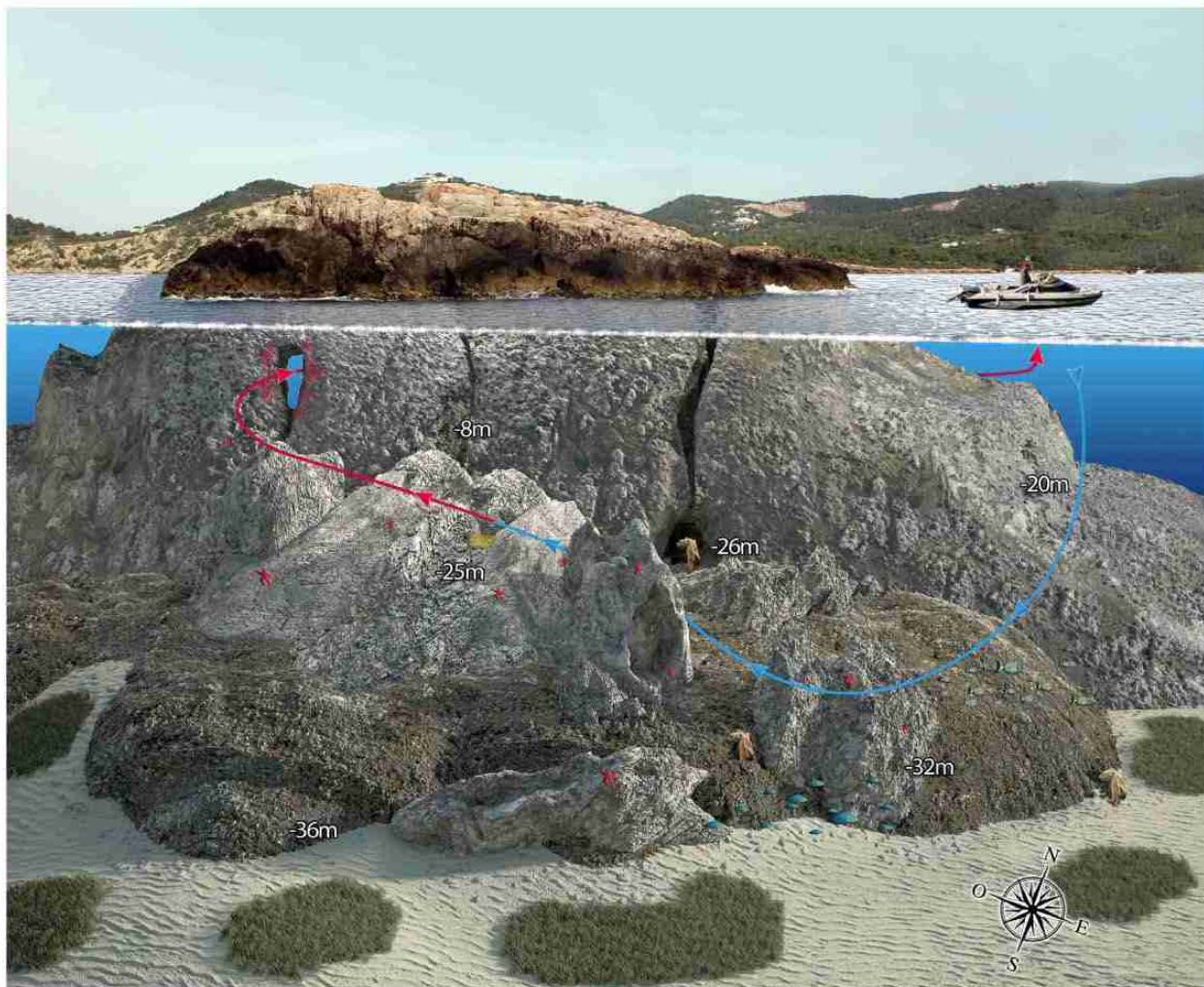
PROF. MÀX. -32 mts

ACCÉS: Embarcació

BRÚIXOLA: Convenient

COVA





DATA	PROFUNDITAT	DURADA	AMPOLLA	ROBA BUSSEIG	TEMPERATURA	METEOROLOGIA
OBSERVACIONS:						

DAU PETIT

• NIVELL: * / **



Molt a prop del port esportiu Marina Ibiza, a menys de 3 km navegant cap al SE, sorgeixen dos petits illots coneguts com els Daus. El més gran té una balisa lluminosa, mentre que, una mica més cap al sud, trobem el denominat Dau petit, contra els fons dels quals va xocar i va acabar naufragant el buc Don Pedro.

Fondegem a la cara E del Dau petit, a escassos -5 metres, per trobar-nos una formació rocosa que, seguint un rumb d'uns 90°, va guanyant profunditat i es presenta com a monticle allargat amb parets verticals que cauen fins als -30 metres.

Seguim aquesta muralla natural deixant la paret a l'esquerra i la voregem seguint ara el rumb O.

Apareixen grans pedres que són l'hàbitat d'impassibles escòrpores i pops, mentre que, a les esquerdes longitudinals de la paret, descansen tranquil·lament grups de corbines amb aparent indiferència.

Mentrestant, a la base de la paret, algun entrant en forma de balconada delata un entapissat ataronjat de fals corall i anemone groga, i en un fons de -16 metres ens topem amb una petita cova de sòl llimós abalisada per una gran nacra. Seguim el rumb per trobar-nos de seguida amb un monticle, o seca, que puja gairebé fins a la superfície i sobre el perfil del qual es va produir la col·lisió contra el casc del Don

Pedro. Voregem la seca i, després d'invertir el rumb, passem per un canal entre aquesta i el Dau i tornem fins al punt d'inici sense oblidar-nos, de tant en tant, d'alçar la vista perquè probablement podrem observar bancs d'esmolats espets.

GPS 38° 53.308 N / 001° 27.271 E

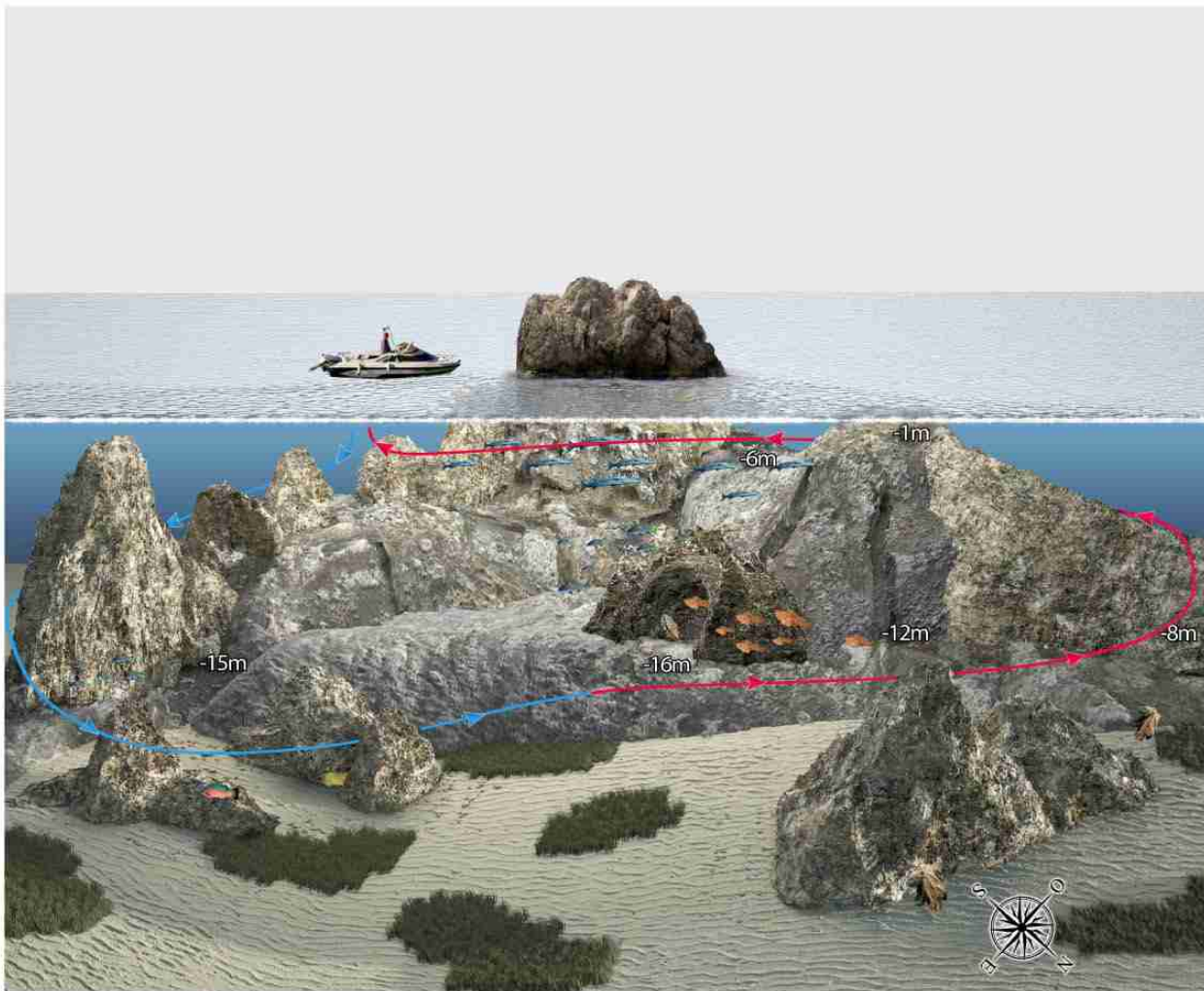
PROF. MÀX. -32 mts

ACCÉS: Embarcació

LLANTERNA: Convenient

COVA





DATA	PROFUNDITAT	DURADA	AMPOLLA	ROBA BUSSEIG	TEMPERATURA	METEOROLOGIA
OBSERVACIONS:						

DON PEDRO

• NIVELL: ★★★



El Don Pedro era un buc típus ro-ro que, després de topar l'estiu de 2007 contra l'illot del Dau petit, a prop del port d'Eivissa, es va enfonsar en una zona que arriba a una profunditat màxima de -45 metres i, des de llavors, és la resta bussejable més gran d'Europa amb els estàndards del busseig esportiu-recreatiu.

Aquesta resta, més enllà de la fatalitat de tot accident, ha esdevingut tot un ecosistema per a la vida submarina, que ha colonitzat els infinits amagatalls i espais que ofereix aquesta immensa mola de més de 140 metres d'eslora i gairebé 20 metres de mànega.

El Don Pedro descansa escorat sobre el costat de babord, amb la proa a uns 105°, i la part menys profunda es troba a -24 metres, per la qual cosa visitar-lo requereix un bon nivell i preparació del bussejador. La considerable longitud del vaixell i la seva elevada profunditat mitjana obliguen a fer més d'una immersió per poder-lo recórrer en la seva totalitat, com a mínim una per bussejar la proa i una altra per reconèixer la popa.

Com el vaixell portava una càrrega de vehicles i mercaderia, després de l'enfonsament es van segellar els accessos a l'interior per tal d'evitar la temptació que els bussejadors s'hi endinssessin i, per tant, el recorregut del Don Pedro és totalment exterior.

Ens amarem a una de les boies submergides a poc més de -11 metres i, des d'aquí, baixem per la corda fins al costat d'estribord per dirigir-nos a la zona més profunda per tal de reconèixer l'hèlix, a -36 metres, la rampa de càrrega i el castell de popa (si optem per la part de popa), o bé l'àncora, l'hèlix i el bulb (si optem per la proa). En ambdós casos, hem de seguir rigorosament el pla d'immersió i tenir ampolles d'aire de respecte a -5 metres.

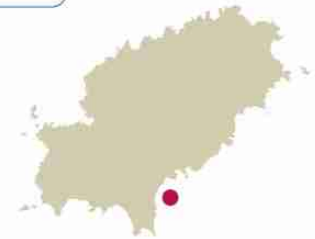
GPS 38° 53.080 N / 001° 27.169 E

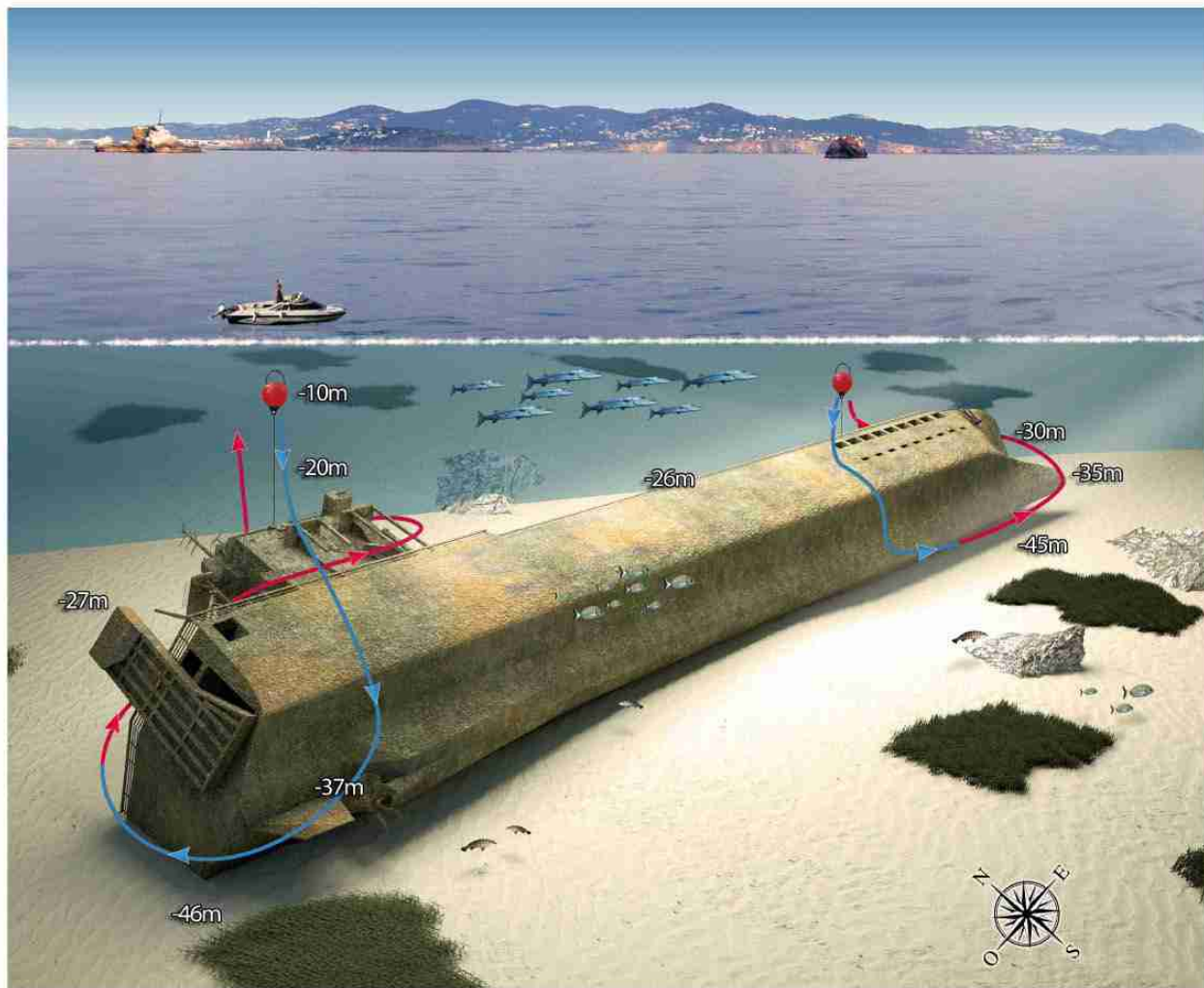
PROF. MÀX. -45 mts / **PROF. MÍN.** -23 mts

ACCÉS: Embarcació

LLANTERNA: Convenient

RESTES





DATA	PROFUNDITAT	DURADA	AMPOLLA	ROBA BUSSEIG	TEMPERATURA	METEOROLOGIA
OBSERVACIONS:						

L'ESPONJA

• NIVELL: * / **



L'Esponja és un petit illot al SE d'Eivissa, al davant de la torre de defensa de sa Sal Rossa, a la zona de platja d'en Bossa, no massa lluny del port d'Eivissa.

Fondegem a la cara nord de l'illa, on l'àncora reposa a -8 metres. Inicialment ens trobem amb un vessant pronunciat que, cobert de petites algues verdes, cau fins a -30 metres per acabar en un erm de sorra i posidònia.

No és necessari baixar tant, seguim la paret i, mantenint una cota còmoda en funció del nivell de cadascun de nosaltres, anem deixant la paret a la dreta. Aviat trobarem grans formacions rocoses en el fons, cobertes de briozous com la *Pentapora fascialis*, colònies d'animals microscòpics habituals de fons rocosos de certa profunditat. És interessant inspeccionar aquests relleus de pedra en els quals hi troben refugi les sempre discretes corbines.

Més endavant, veiem una altra roca amb forma de visera a -27 metres que, esquitxada d'anemone groga, ens condueix en rumb S fins a altres grans roques en què se sol amagar algun congri. Tornem a la paret, que ara es presenta com una vertical tallada que des de la superfície cau fins a -20 metres i, de seguida, dóna pas a una llengua de roca amb un promontori, a -12 metres, que depassem per abordar la cara NO de l'Esponja. Altres grans roques atapeïdes co-

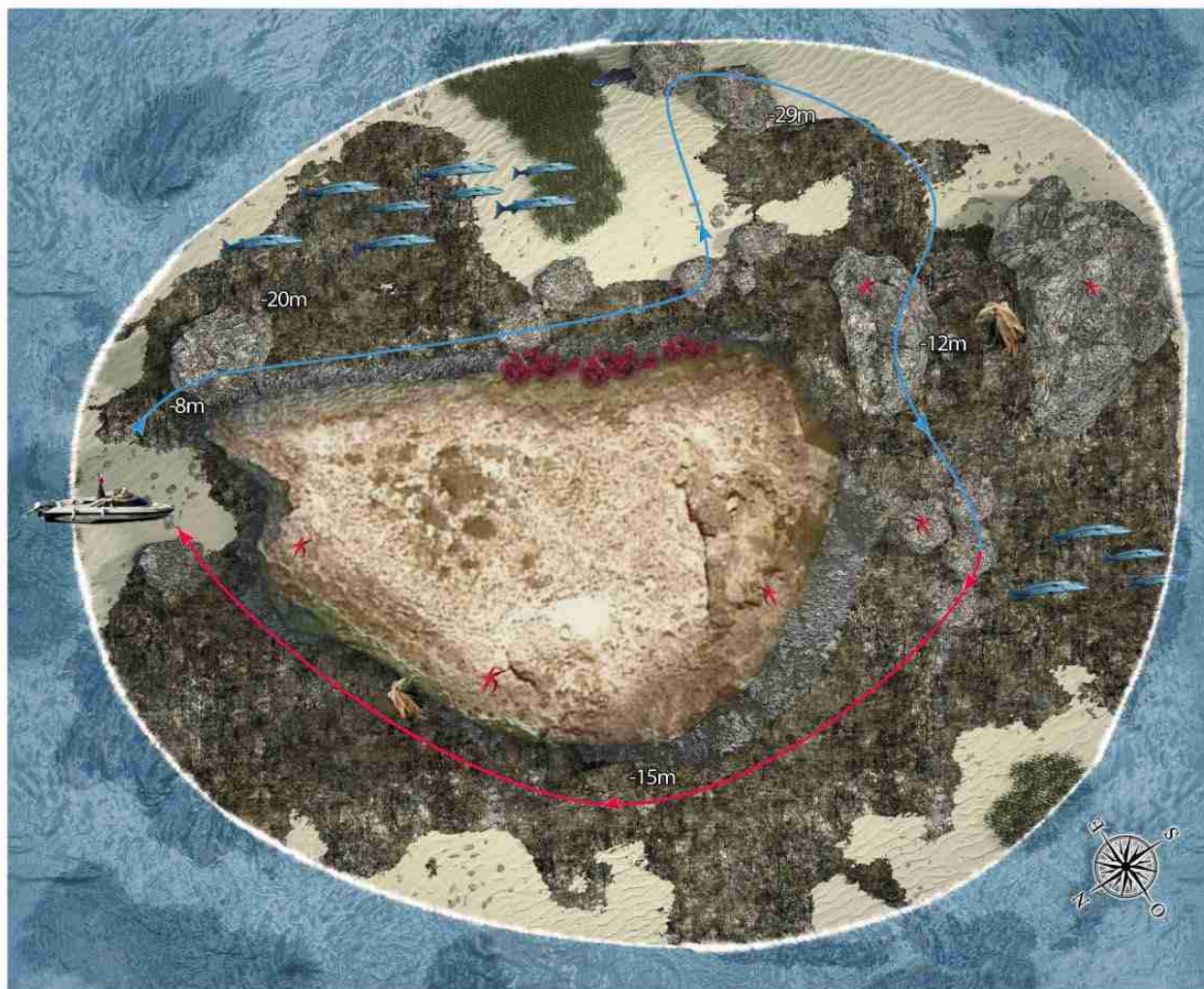
breixen el fons; les deixem enrere i avancem per la paret fins que tornem a l'embarcació per concloure la volta a l'Esponja.

GPS 38° 52.502 N / 001° 25.582 E

PROF. MÀX. -30 mts

ACCÉS: Embarcació





DATA	PROFUNDITAT	DURADA	AMPOLLA	ROBA BUSSEIG	TEMPERATURA	METEOROLOGIA
OBSERVACIONS:						

PLATAFORMA MARIANA

• NIVELL: ** / ***



La plataforma Mariana és el nom amb què es coneix una piscifactoria, dedicada a l'engreix d'orades, construïda a uns 500 metres de la cara O de l'illa de s'Espardell, en el canal que separa Eivissa de Formentera.

Com a conseqüència del seu abandó i falta de manteniment, la plataforma va cedir i es va desplaçar lateralment fins a tocar fons. En aquesta immersió a la plataforma ens veiem desbordats pel paisatge creat per columnes metàl·liques i estructures de formigó.

Com que la part menys profunda de la plataforma es troba a tan sols -11 metres i el fons a -32 metres és aconsellable vèncer la temptació de quedar-se admirant l'estructura i baixar fins a la màxima profunditat que desitgem i recórrer el laberíntic paisatge de la base en què innumerables forats són refugi de anfosos, morenes i grans escòrpores que resten impassibles davant la nostra presència.

Després comencem a pujar progressivament i a gaudir de la visió d'aquesta peculiar resta: entrem pels grans arcs de la plataforma per sortir entre les columnes, mentre assistim a l'habitual espectacle de bancs d'ordenats espets que patrullen flemàticament per aquest fascinant marc submergit.

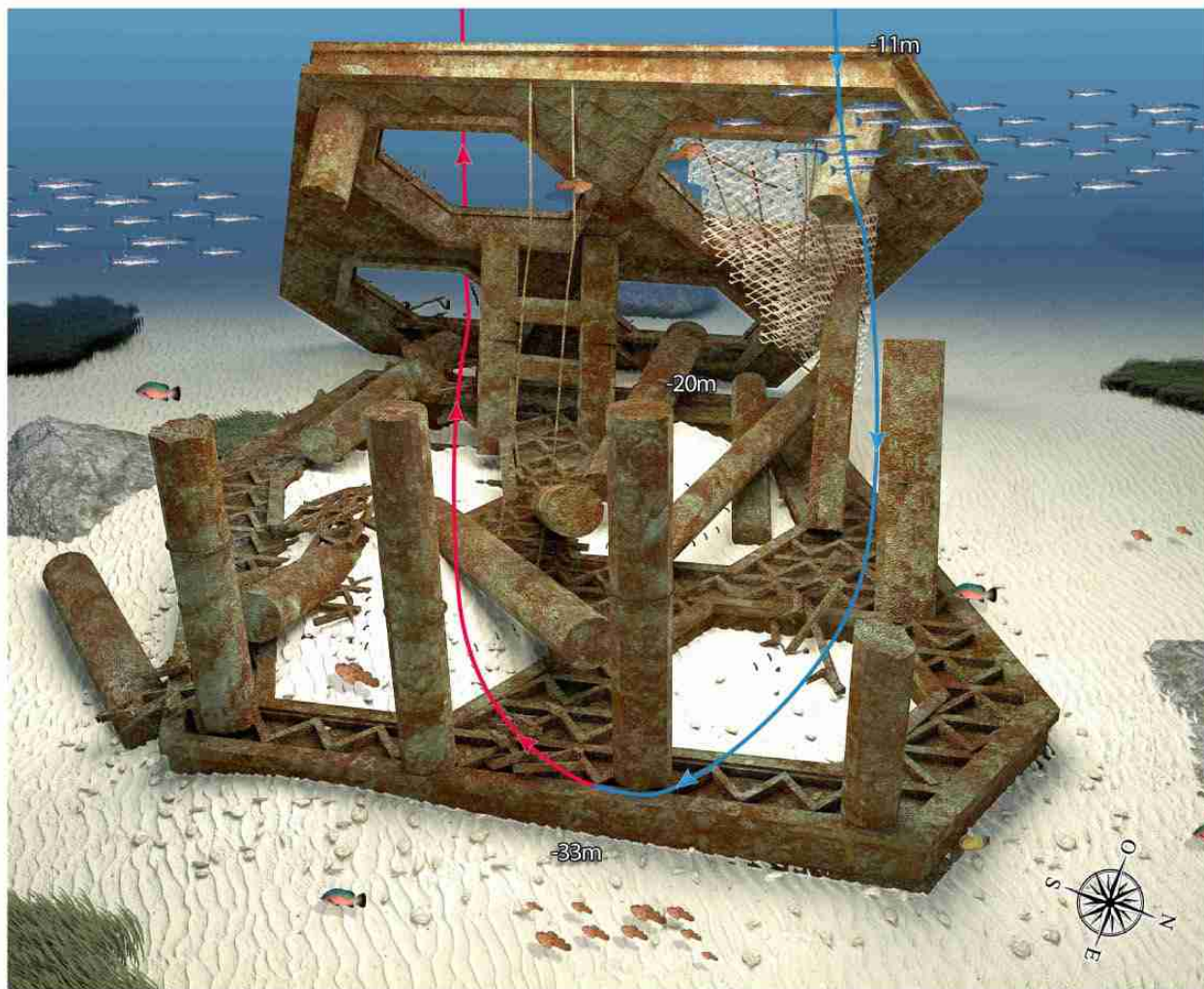
GPS 38° 47.378 N / 001° 28.349 E

PROF. MÀX. -33 mts / **PROF. MÍN.** -11 mts

ACCÉS: Embarcació

LLANTERNA: Convenient





DATA	PROFUNDITAT	DURADA	AMPOLLA	ROBA BUSSEIG	TEMPERATURA	METEOROLOGIA
OBSERVACIONS:						

L'AGULLA DES VEDRÀ

• NIVELL: * / **



L'Agulla és un promontori submarí que, juntament amb una punta a la cara SO de l'illa des Vedrà, a la zona de sa Bestorre, ascendeix des d'un màxim de -40 metres fins a uns -3 metres.

Després de fondejar en un petit tàlveg, sota els majestuosos penya-segats de l'illa, a la zona on apareixen enormes taques fosques, baixem a un fons de pedres a -8 metres per, seguint el rumb N, trobar de seguida a la dreta la paret de l'illa sota la qual descansen grans blocs de pedres que generen arcs i passadissos. Ens dirigim cap al massís de l'Agulla, a l'esquerra, tot i que tingui forma més aviat d'una torre de perfil cònic, i la voregem. Quan el nostre rumb sigui d'uns 210° apareix a la dreta un altre petit illot i, més enllà, el fons de sorra, ja per sota de -35 metres, mentre que, en seguir girant i derivant a SE-N, les parets del promontori seran més suaus i de nou el fons apareix esquitxat de pedres.

Després de completar el gir i sobrevolar les grans roques del principi ens dirigim cap a la paret d'es Vedrà i ens introduïm per l'entrada a una petita cova on, després d'un breu recorregut, en el qual mai no es perd la llum, podem pujar a la superfície, a una cripta ben il·luminada a l'interior de la pedra. En tornar a baixar, a l'esquerra, veiem dues obertures més per les quals passem i, en sortir, apareixem

pràcticament on està la corda de l'àncora. Durant la immersió podem veure llagostes, anfossos, multitud de tords, algun cap-roig gran i escòrpores i, evidentment, parets cobertes de delicats briozous, esponges i colònies d'anemone incrustant i, ja a la superfície, potser podem veure alguna cabra de les que poblen la part terrestre d'es Vedrà.

GPS $38^\circ 51.887\text{ N} / 001^\circ 11.401\text{ E}$

PROF. MÀX. -35 mts

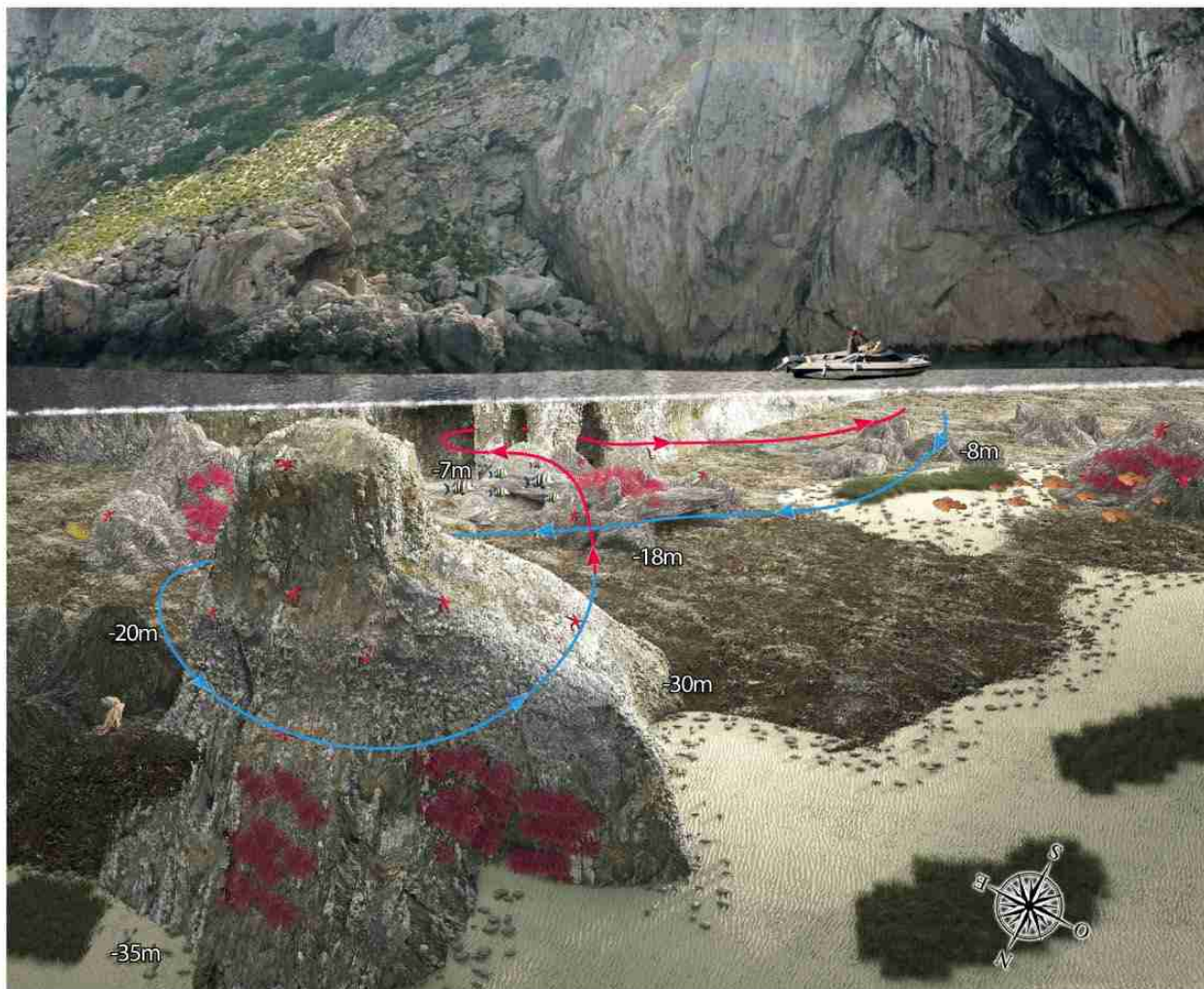
ACCÉS: Embarcació

LLANTERNA: Convenient

BRÚIXOLA: Convenient

COVA





DATA	PROFUNDITAT	DURADA	AMPOLLA	ROBA BUSSEIG	TEMPERATURA	METEOROLOGIA
OBSERVACIONS:						

LA BOTA DES VEDRÀ

• NIVELL: * / **



La Bota des Vedrà és una muntanya submarina que, a 1 milla aproximadament al NO de l'illa d'es Vedrà, s'eleva des d'un fons de més de -50 metres fins a pocs centímetres de la superfície, per la qual cosa tan sols l'onatge en delata la presència.

Aquest enclavament, per la seva considerable separació de la costa, permet observar freqüentment el pas d'espècies pelàgiques com tonyines o círvies i, gairebé sempre, bancs d'espets.

La immersió és senzilla, tot i que hem d'estar atents a l'eventual corrent.

Com que és una muntanya més o menys arrodonida, després de fondejar baixem fins a la màxima profunditat desitjada per començar a vorejar l'illot que a les seves cares S i E presenta una caiguda més progressiva, mentre que a les cares N i O hi destaquen talls verticals. Trobem a les parets una bona cobertura vegetal i innumerables forats, per la qual cosa abunden els peixos petits i, a més profunditat, les llagostes, cigales, morenes i potser algun anfós. El fons arenós blanquinós presenta alguna pedra de dimensions mitjanes i, en navegació o^o, destaca un illot a la dreta, entre -25 i -35 metres de profunditat.

Durant el recorregut estem atents a les fugaces aparicions de servioles que patrollen voraçment per aquests fons i, a

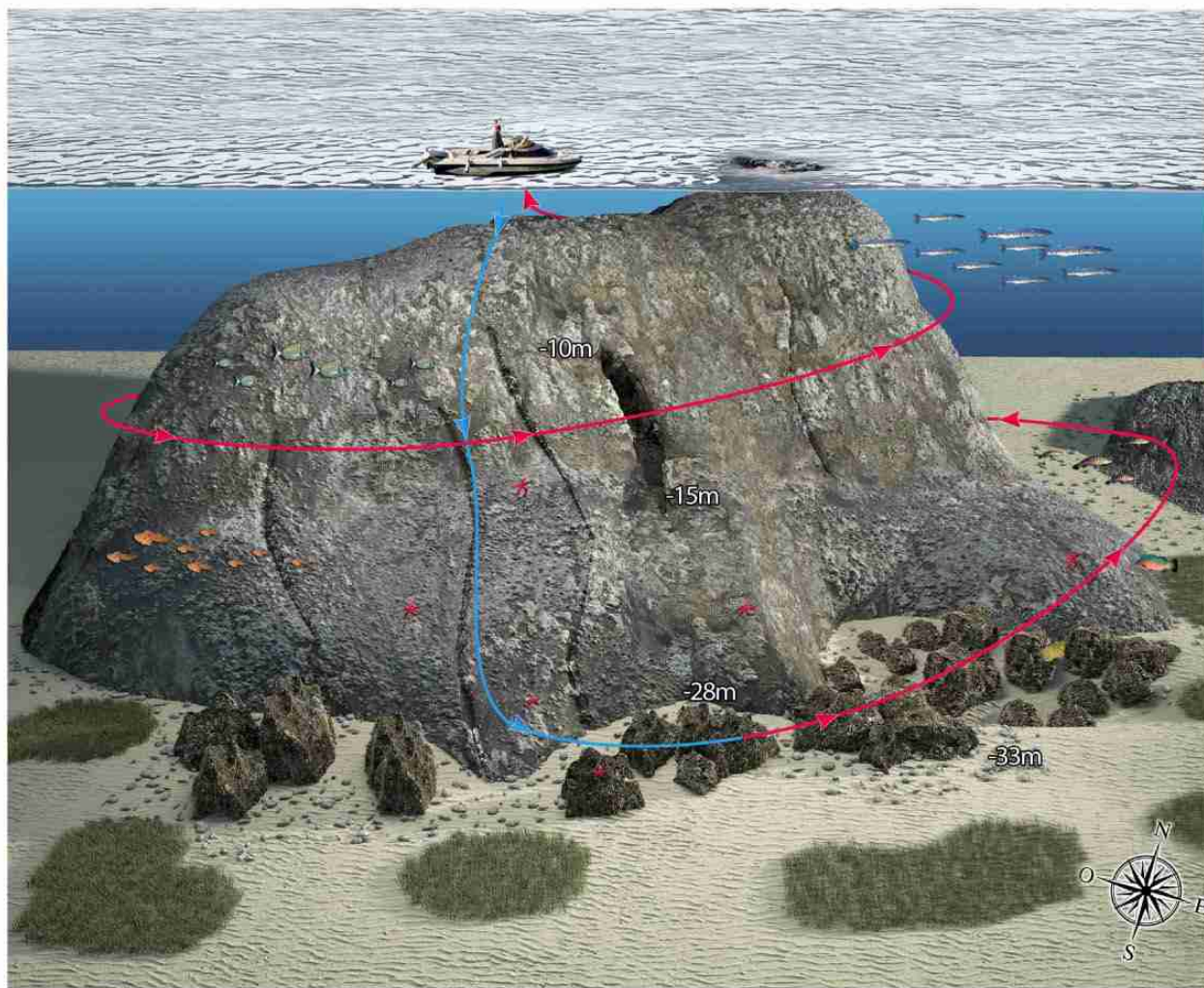
poc a poc, acabem el gir de l'illot en ascens progressiu. Ja a prop de la superfície, sobre -10 metres, ens podem aturar per observar la gairebé segura presència de bancs d'espets que freguen la superfície en frenètica caça de les seves petites preses.

GPS 38° 52.777 N / 001° 10.760 E

PROF. MÀX. -50 mts

ACCÉS: Embarcació





DATA	PROFUNDITAT	DURADA	AMPOLLA	ROBA BUSSEIG	TEMPERATURA	METEOROLOGIA
OBSERVACIONS:						

GORGES DES VEDRANELL

• NIVELL: * / **



Es Vedranell és l'illa que, a llevant de l'illa des Vedrà, té forma de ferradura; cap a on ens dirigim, concretament a la punta que està més a l'oest d'es Vedranell i, en funció de l'eventual vent, fondegem bé a la cara N, bé a la cara S, on es forma un petit tàlveg.

El nostre objectiu és recórrer, en trajectòria sinuosa, unes gorges que, a manera de congost, transcorren paral·leles en direcció a la veïna es Vedrà.

Si fondegem a la cara N de la punta, entre aquesta i un petit illot, baixem a un fons de roca i posidònia a aproximadament -8 metres. El més recomanable és seguir un rumb SO per assolir la màxima profunditat que correspon a l'última agulla que forma la tercera gorja, a uns -26 metres. Aquesta mola rocosa presenta al seu exterior una caiguda plena d'anemone incrustant groga i delicades colònies de briozous, textura que s'anirà repetint en gairebé tot el nostre recorregut.

Voregem l'agulla per trobar de seguida la primera gorja que, amb una longitud d'uns 25 metres i una amplada que pot arribar als 3 metres, ens ofereix un vistós passadís d'entapissat colorit que recorrem amb rumb N. Després de sortir, i deixant la paret a la nostra dreta, trobem de seguida la segona gorja que, amb la mateixa profunditat màxima, destaca per presentar una gran pedra rodona encallada a uns -20 metres. La recorrem amb rumb S per, en sortir, invertir

el rumb i passar per la tercera gorja que, amb una profunditat màxima de -12 metres, es troba també plena de delicats animals com petits nudibranquis.

Ja de camí cap a l'embarcació, anem reduint la profunditat a mesura que ens apropem al petit illot al costat del qual fondegem i que voregem per arribar a la corda de l'àncora per finalitzar la immersió.

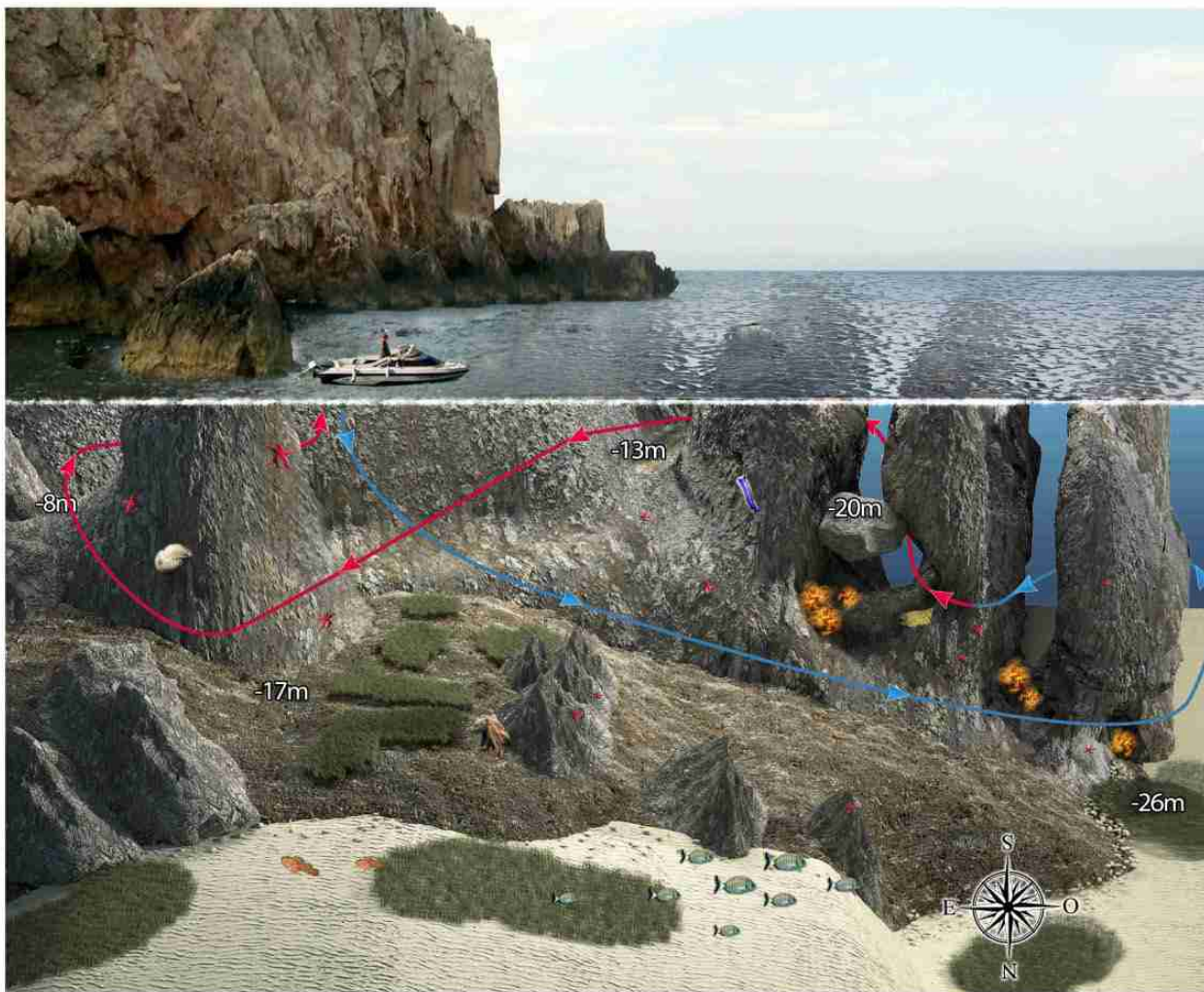
GPS 38° 52.131 N / 001° 12.433 E

PROF. MÀX. -26 mts

ACCÉS: Embarcació

BRÚIXOLA: Convenient





DATA	PROFUNDITAT	DURADA	AMPOLLA	ROBA BUSSEIG	TEMPERATURA	METEOROLOGIA
OBSERVACIONS:						

S'ESPARTAR

• NIVELL: * / **



L'illa de s'Espartar apareix en passar el canal entre s'illa des Bosc i sa Conillera, en arribar navegant des de Sant Antoni de Portmany i, tot i que té poc més de 2 km de longitud, ofereix memorables immersions.

Fondegem a la cara SE, en una zona rocosa poc profunda, de tan sols -3 metres on trobem un substrat de roques de dimensions mitjanes cobertes d'algues; als clars, abundant i verdíssima posidònia on trobem grans exemplars de nacres. Mentre travessem la posidònia i guanyem profunditat en suau pendent, a partir d'uns -12 metres observem formacions rocoses de majors dimensions que cauen verticalment com un escaló fins a -20 metres i, després d'una curta lleixa, una nova caiguda que ens porta fins a -40 metres on s'estabilitza un fons arenós.

Ens fixem en aquests escalons previs mentre els recorrem en direcció O, és a dir, deixant a la dreta la paret en què s'observen fractures que són refugi de morenes i llagostes en un marc de brillant colorit per la cobertura de fals corall vermellós i anemone incrustant groga. No és difícil trobar a -33 metres una gran nacra que, contra el que sol ser habitual, no està envoltada de posidònia, sinó en una base de pedra que s'alça com un monòlit esquitxada dels capriciosos colors de les esponges i briozous.

Poc després, trobem unes grans roques a manera d'illots

que queden a l'esquerra, a -35 metres, i un grup de penyals de menys dimensions entre els quals se sol refugiar algun anfós.

Comencem a pujar per la paret per invertir el rumb de forma que, a mesura que reduïm la profunditat, l'anem deixant a l'esquerra, mentre ens dirigim al punt d'ancoratge.

GPS 38° 57.412 N / 001° 11.964 E

PROF. MÀX. -40 mts

ACCÉS: Embarcació

LLANTERNA: Convenient

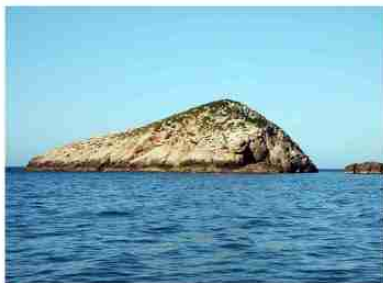




DATA	PROFUNDITAT	DURADA	AMPOLLA	ROBA BUSSEIG	TEMPERATURA	METEOROLOGIA
OBSERVACIONS:						

LES GORGÒNIES

• NIVELL: ** / ***



Ses Bledes constitueixen un petit i pintoresc arxipèlag, situat a 6 milles i mitja al SO de Sant Antoni i a poca distància de les illes de s'Espartar i sa Conillera. Aquest espai natural de gran bellesa ofereix multitud de punts de busseig en què es pot gaudir de fons espectaculars. No obstant això, us proposem una immersió a la Bleda menor, en el punt conegut com les Gorgònies.

Poc després de travessar un petit canal que el separa d'un illot, ens submergim a la cara SO de la Bleda menor, on l'ancoratge arriba a uns -10 metres.

Ràpidament guanyem profunditat i comprovem de seguida la important caiguda que presenta aquest fons.

Deixant la paret a la dreta, rumb NO, a poc més de -30 metres de profunditat, contemplem els primers exemplars de l'espectacular jardí de gorgònies d'intensos tons vermells que, atesa la profunditat, només podem percebre bé amb una bona font de llum. La paret sencera està coberta d'aquesta delicada colònia animal que sembla una branca frondosa d'algun arbust colorit.

Per als bussejadors és una delícia gaudir d'aquest paisatge sublim, on resulta fàcil trobar alguna morena entre les gorgònies i fins i tot algun gall de Sant Pere, però hem d'estar molt atents a l'aire de l'ampolla i a l'eventual entrada en descompressió, atesa l'elevada profunditat a la qual

arriben a estar les gorgònies.

D'acord amb la planificació que portem de la immersió, en iniciar la tornada a la superfície és convenient invertir el rumb, deixar la paret a la nostra esquerra i reduir progressivament la profunditat fins arribar a l'embarcació o, si ho preferiu, depassar-la per fer una aturada de seguretat còmoda i tranquil·la a les radiants aigües del petit canal.

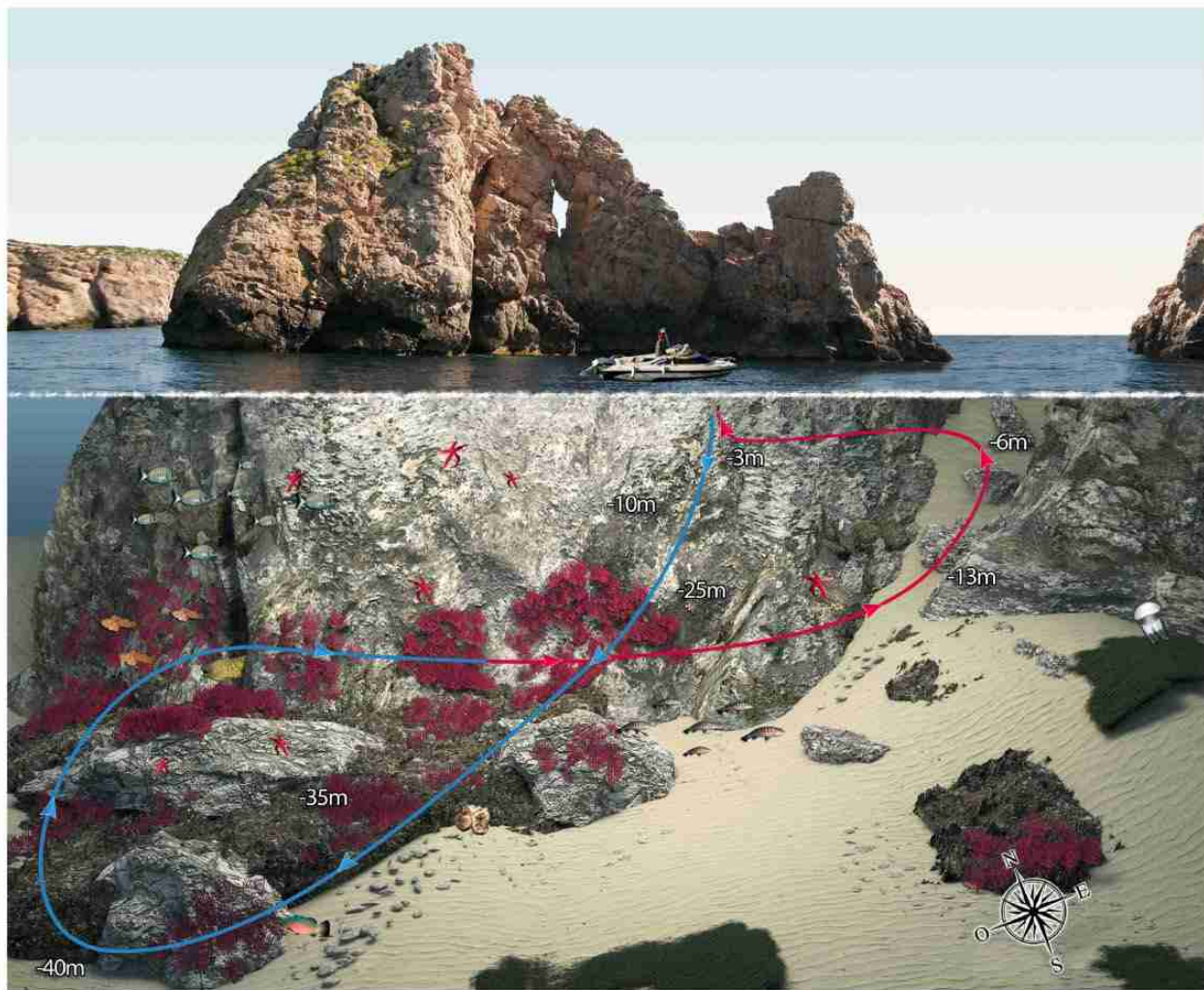
GPS 38° 58.136 N / 001° 09.947 E

PROF. MÀX. -50 mts

ACCÉS: Embarcació

LLANTERNA: Convenient





DATA	PROFUNDITAT	DURADA	AMPOLLA	ROBA BUSSEIG	TEMPERATURA	METEOROLOGIA
OBSERVACIONS:						

SA CONILLERA

• NIVELL: * / **



L'illa de sa Conillera es troba situada al davant del port de Sant Antoni i, a prop del far, sorgeix una petita formació rocosa coneguda com a Conillereta, cap on prenem rumb.

Ancorem a la seva cara S, on trobem un substrat rocós a uns -3 metres de profunditat que va caient esgraonadament fins a uns -15 metres.

A mesura que avancem, deixant la paret a la nostra esquerra, descobrim un rosari de roques entapissades d'algues i espoges de mil colors que són hàbitat de mòlles i algun anfós.

En girar, i en rumb NO, apareixen uns espectaculars arcs emmarcats en roca, a uns -20 metres de profunditat, que ofereixen un privilegiat mirador natural al blau.

Durant el recorregut ens sorprèn la quantitat de petita i frondosa vida que cobreix les parets i roques a les nombroses gateres, grutes i congostos forjats en elles, tot i que no hem de deixar d'observar a mar obert perquè no és estrany trobar bancs de pelàgics, como círvies o espets.

Es pot seguir avançant, tot i que si es continua donant la volta, ens veiem forçats a pujar fins a -2 metres, ja que

aquesta és la màxima profunditat que hi ha a l'angost passadís que culmina la circumferència. És recomanable, per tant, recórrer el camí a la inversa per anar reduint la profunditat molt més còmodament i progressivament i gaudir del capriciós camí ple de vida i color.

GPS 38° 59.251 N / 001° 12.928 E

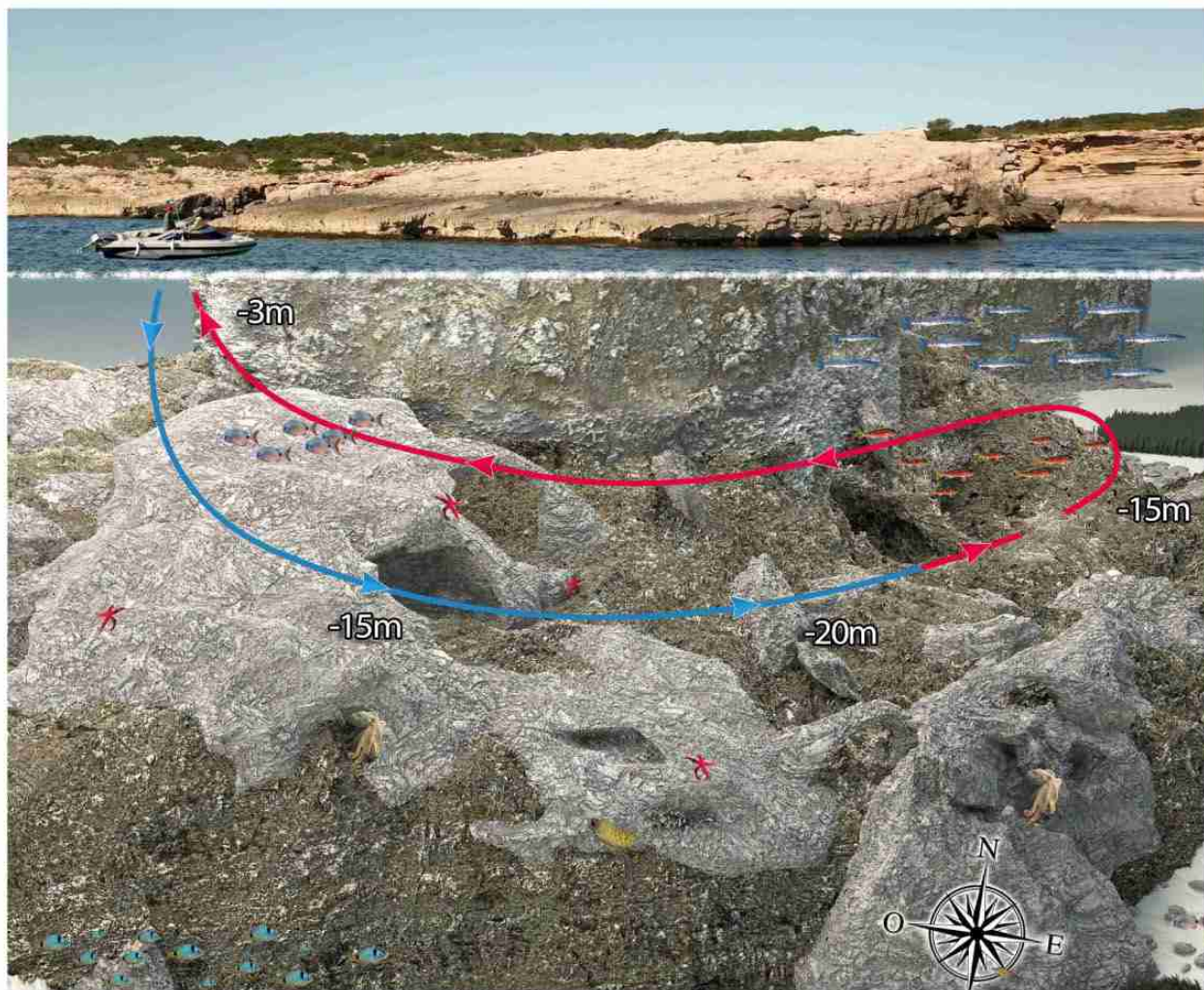
PROF. MÀX. -20 mts

ACCÉS: Embarcació

BRÚIXOLA: Convenient

COVA / GRUTA





DATA	PROFUNDITAT	DURADA	AMPOLLA	ROBA BUSSEIG	TEMPERATURA	METEOROLOGIA
OBSERVACIONS:						

ES PALLARET

• NIVELL: * / **



Navegant des de Sant Antoni de Portmany, rumb a l'illa de sa Conillera, a prop de la punta de sa Torre, hi trobem un petit illot, destinació de la nostra incursió submarina.

Ancorem a la cara SO, a uns -12 metres de profunditat, on el fons és rocós i mostra la vora descendent de les parets de l'illot.

El recorregut que seguirem consisteix a fer la volta a l'illot, en un sentit o en l'altre, en funció del corrent, si és que n'hi ha (cal recordar que, davant d'un corrent, el més convenient és començar la immersió contra aquest perquè la tornada sigui més còmoda).

Si ho fem deixant la paret a l'esquerra, comencem guanyant profunditat per, de seguida, a -23 metres, trobar les restes d'una moto escúter que fa uns quants anys que és en aquest enclavament, segons la completa cobertura d'incrustacions i vida marina que la converteix ja en part del paisatge submergit.

Després d'aquesta curiosa anècdota trobarem infinitat de motius d'interès resultat dels nombrosos forats, esquerdes i amagatalls que podem explorar i on podrem trobar morenes, corbines i alguna llagosta.

Tot aquest fons rocós està entapissat de colònies de fals corall i esponges i adornat amb colorits nudibranquis. Hem de restar a una profunditat adequada, ja que les parets

cauen més enllà dels -40 metres de profunditat, fet que reduiria sensiblement la nostra permanència en el fons. Per tant, el millor és mantenir-se a una profunditat moderada per gaudir de l'enorme riquesa de biodiversitat que dona un color especial a aquest indret.

A mesura que anem culminant el recorregut, reduïm la profunditat per tornar al punt d'ancoratge.

GPS 38° 58.610 N / 001° 13.899 E

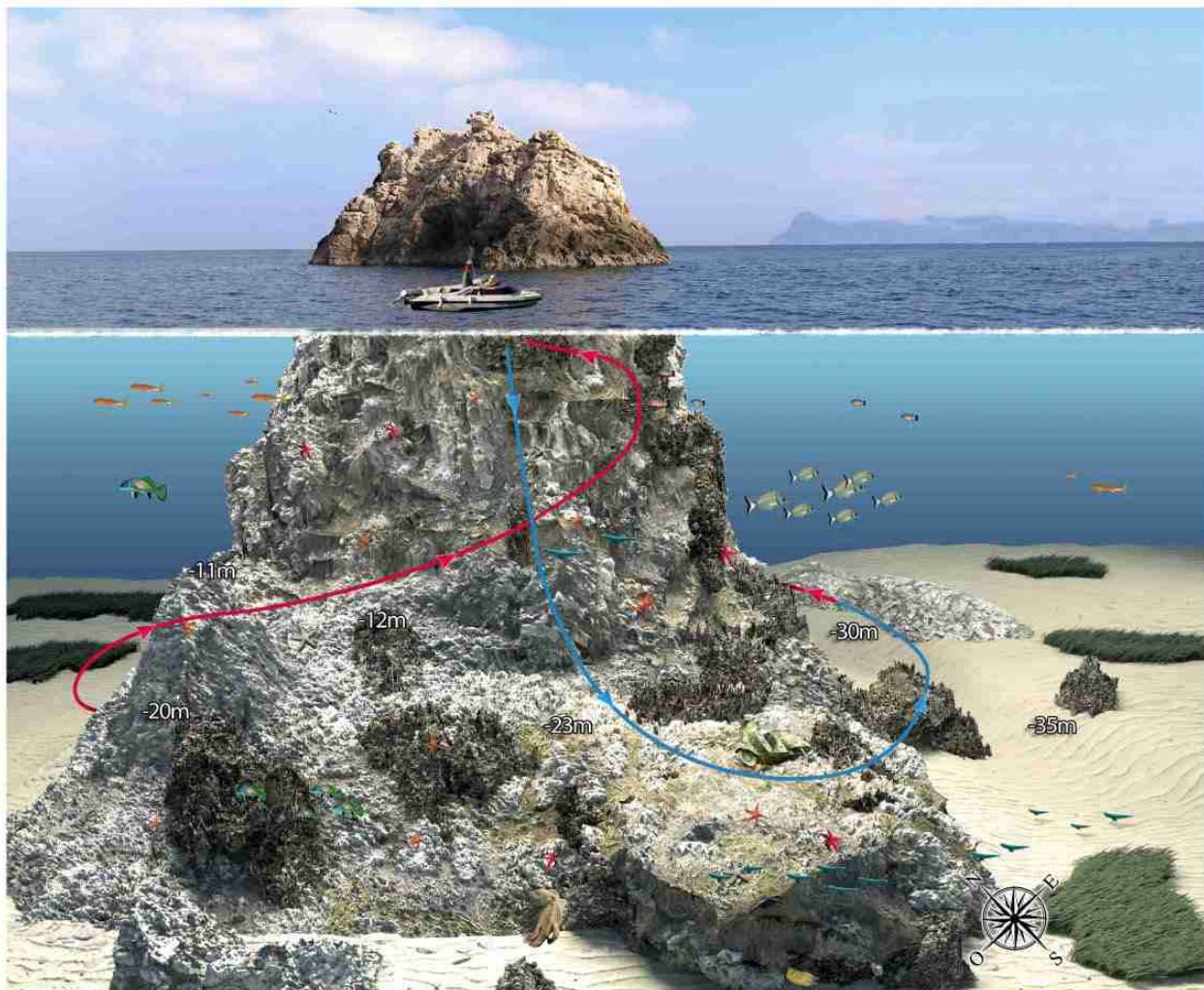
PROF. MÀX. -40 mts

ACCÉS: Embarcació

LLANTERNA: Convenient

BRÚIXOLA: Convenient

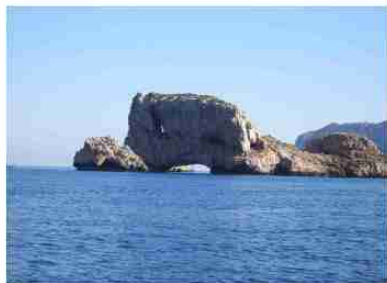




DATA	PROFUNDITAT	DURADA	AMPOLLA	ROBA BUSSEIG	TEMPERATURA	METEOROLOGIA
OBSERVACIONS:						

SES MARGALIDES

• NIVELL: **



Ses Margalides són dos petits illots situats després de cap Negret, si venim navegant des de Sant Antoni de Portmany, el port més proper. L'accés és possible únicament amb embarcació, fet que ens permetrà gaudir del magnífic escenari natural de penya-segats i cales recollides que trobem durant la navegació.

L'illot gran de ses Margalides, amb forma de ferradura, disposa d'un vistós arc que moltes embarcacions no dubten a travessar. Cal ancorar en una plataforma situada a prop de l'illot, a aproximadament -9 metres, al davant de l'illot més petit i buscar, rumb O, una caiguda escalonada que ens porta a -18 metres i ens ofereix una paret que mantindrem a la nostra esquerra. Aviat trobem uns arcs pintorescos que podem travessar i que estan entapissats d'abundant i acolorida anemone incrustant groga i colònies d'Aplidium. Ens dirigim cap a l'illot més petit, augmentant la profunditat, i veiem, al llarg del trajecte, nombroses formacions de grans roques entre les quals nedem, tot observant la variada fauna que sol estar present com bancs d'espets que patrullen incansables en aquests fons llampants.

Cal vorejar l'illot més petit i deixar-lo a l'esquerra, controlant especialment la profunditat ja que aquí cau més enllà dels -40 metres i, atesa l'excepcional transparència d'aquestes aigües, podríem no adonar-nos d'un descens involuntari.

Continuem rumb N cap a l'illot més gran i trobem, entre grans blocs de roca, l'accés a una nova galeria a -18 metres amb forats a la roca que ens sorprenen amb bells efectes lluminosos.

Reduïm la profunditat fins a arribar al punt d'ancoratge on, travessant l'arc de l'illot més gran, podem eliminar de forma còmoda i entretinguda el nitrogen sobrant.

GPS 39° 02.960 N / 001° 18.890 E

PROF. MÀX. -40 mts

ACCÉS: Embarcació

LLANTERNA: Convenient

COVA / GRUTA

BRÚIXOLA: Convenient

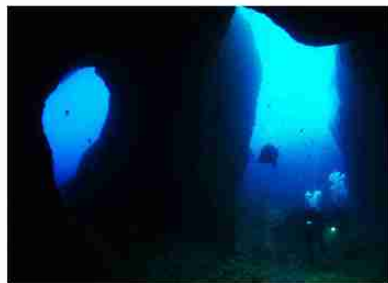




DATA	PROFUNDITAT	DURADA	AMPOLLA	ROBA BUSSEIG	TEMPERATURA	METEOROLOGIA
OBSERVACIONS:						

COVA DE LA LLUM COLUMNES D'HÈRCULES

• NIVELL: * / **



A meitat de navegació entre el port de Sant Miquel i Sant Antoni de Portmany, el cap d'Albarca dóna pas a una gran cala que porta el mateix nom. Sota impressionants penya-segats, abordem dues rutes que, tot i que tenen entitat per ser recorregudes de forma independent, nosaltres enllacem. Es tracta de les columnes d'Hèrcules i la cova de la Llum.

Ens submergim a prop del vèrtex d'un sortint de la paret, al davant de l'entrada de la primera cova, en un fons d'uns -12 metres, i posem rumb S, que ens porta directament a la paret. Després d'esquivar unes grans roques trobem el pòrtic d'entrada a -10 metres de profunditat, un accés diàfan i fàcil. De seguida que ens hi introduïm, advertim com l'erosió de la pedra ha generat unes enormes columnes que distribueixen l'espai en curioses i fantàstiques sales a dins de la muntanya. Més endavant, es repeteix el mateix fenomen i ens sembla estar submergits en una intemporal obra humana tot i que, de nou, l'arquitecte d'aquesta construcció ha estat la natura. Pareds entapissades de colònies ataronjades i vermelloses de pòlips, abundant anemone incrustant groga i esponges freqüentades per vistosos nudibrànquies, tot amb una suggerent il·luminació natural.

En sortir seguim rumb 210°, tot deixant la paret a l'esquerra i, passats uns minuts, comprovem que es produeix un pronunciat gir a l'esquerra, rumb S; al darrere d'una gran

roca apareix la impressionant entrada a la cova de la Llum. Des del seu interior, i mirant cap al blau, comprovem l'enorme envergadura d'aquest espai que acull a les seves parets colorits invertebrats d'una enorme fragilitat, per la qual cosa cal que vigilem al màxim en aletejar a prop d'ells.

En aquesta cova fins i tot es pot pujar a la superfície, on trobem una volta aèria per la qual hi entra la llum del sol i que arrodoneix l'excel·lència del quadre. Després de gaudir del recorregut interior, en el qual podríem descobrir alguna cigala de mar en temporada, sortim i tornem, deixant la paret a la nostra dreta, fins al punt d'ancoratge (o podem acordar prèviament que el barquer ens esperi a la sortida d'aquesta cova).

GPS 39° 04.410 N / 001° 22.972 E



PROF. MÀX. -12 mts



ACCÉS: Embarcació

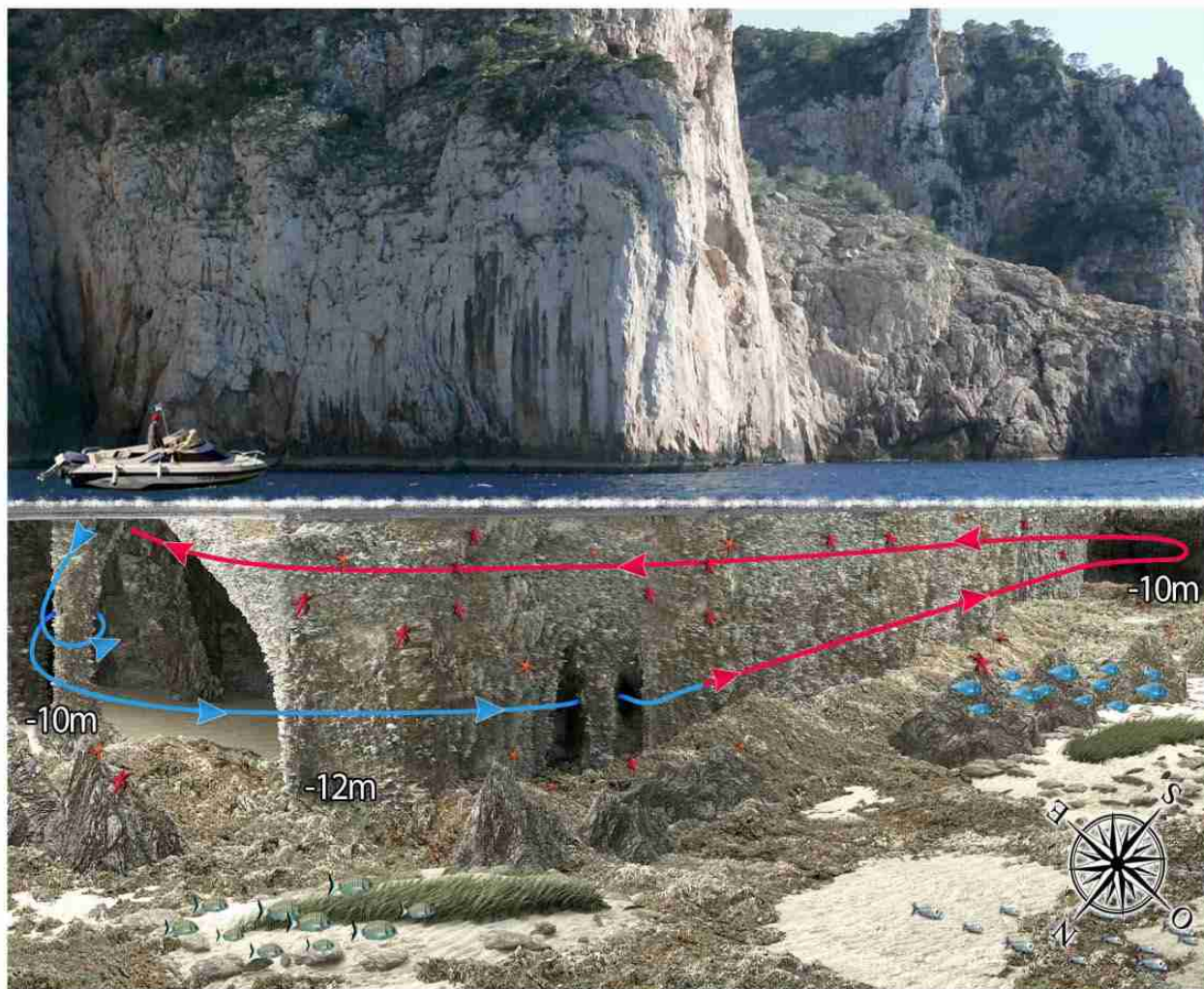


LLANTERNA: Convenient



COVA / GRUTA





DATA	PROFUNDITAT	DURADA	AMPOLLA	ROBA BUSSEIG	TEMPERATURA	METEOROLOGIA
OBSERVACIONS:						

ILLA MURADA

• NIVELL: * / **



Molt a prop del port de Sant Miquel, al davant de la torre des Molar, se situa illa Murada, una petita illa de forma allargada que, amb una longitud de poc més de 200 metres, s'estén en direcció N/S.

Ancorem a l'extrem S de l'illa, entre aquesta i un petit illot proper, i comencem la volta completa a l'illa. Baixem a un fons de menys de -10 metres de profunditat per anar guanyant cota, deixant les parets de l'illa a la dreta.

El paisatge submarí es presenta ràpidament en forma de penya-segats pronunciats, continuació de les parets de l'illa, per donar pas a colossals pedres amuntegades entre les quals en distingirem d'altres que semblen grans cubs de roca com els de les esculleres, tot i que la seva forma és resultat del caprici de la natura. En aquest primer tram s'aconsella assolir la màxima profunditat, tot i que sense superar els -30 metres, per avançar rumb N tot examinant els nombrosos forats que l'atzarosa disposició de les roques ha convertit en cau de mòlles, corbines i morenes.

A poc a poc, reduïm la profunditat i l'estabilitzarem a uns -15 metres per mantenir un consum que permeti cloure còmodament tot el recorregut. Les parets es presenten cobertes d'invertebrats i decorades amb vistoses estrelles de mar i esponges taronges, vermelles, blavoses,... en un mosaic multicolor. Quan ens trobem a prop de la punta nord, apareix

a -15 metres l'entrada a una gruta amb diversos finestrals pels quals hi entra la llum. Poc després de sortir, ens trobem amb una altra entrada foradada a la roca que genera bonics efectes lluminosos i ens mostra unes parets cobertes d'anemone groga incrustant i altres colònies de pòlips. Continuem sobrevolant els tallats verticals i revisant les fractures a la paret en què no és estrany trobar algun pop, i fins i tot llagostes, per finalment completar el gir i tornar al punt d'inici.

GPS 39° 05.450 N / 001° 25.887 E

PROF. MÀX. -35 mts

ACCÉS: Embarcació

LLANTERNA: Convenient

COVA / GRUTA





DATA	PROFUNDITAT	DURADA	AMPOLLA	ROBA BUSSEIG	TEMPERATURA	METEOROLOGIA
OBSERVACIONS:						

CATEDRAL DE PORTINATX

• NIVELL: ★★★



Punta des Moscatèr, a l'extrem més septentrional de l'illa d'Eivissa, està coronada per un far a franges blanques i negres que ens serveix de referència per trobar, a uns 300 metres de distància, una escala rocosa que des d'uns -25 metres cau fins a gairebé el doble.

La perícia del barquer, que ha de ser un bon coneixedor de la zona, ens permet ancorar al costat d'un gran forat a terra a -28 metres. El descens ha de ser forçosament per l'àncora per la possible presència de corrents i de seguida trobem un fons cobert de posidònia que treu el cap fins al mateix forat des del qual ens tirem en vertiginosa caiguda lliure fins a un jaç arenós a -40 metres.

L'entrada té aproximadament 8 metres d'amplada i 3 de llargada i, com si fos un pou, ens introdueix a l'espectacular catedral de Portinatx, cripta rocosa d'impressionant disseny natural.

Després de sobreposar-nos a aquest paisatge, sortim a l'exterior rumb N per trobar un passadís arenós i, a ambdós costats, unes parets foradades i cobertes de colònies d'anemone i madrepòria groga (o corall groc), estrelles de mil colors i forats en què habiten enormes llagostes, corbines i sobretot el raríssim corall vermell *Corallium rubrum*, que mostra els seus pòlips blancs en un fons de -48 metres. Més endavant, ens trobem amb una gran roca, ja sobre els

-50 metres, però no la reconeixem sinó que, atesa la considerable profunditat a què ens trobem, baixem pel vessant de l'escala rocosa i, sense perdre temps, ens dirigim a la corda de l'àncora, on ens espera una obligada aturada de descompressió.

GPS 39° 07.336 N / 001° 31.989 E

PROF. MÀX. -50 mts

ACCÉS: Embarcació

LLANTERNA: Convenient

COVA / GRUTA





DATA	PROFUNDITAT	DURADA	AMPOLLA	ROBA BUSSEIG	TEMPERATURA	METEOROLOGIA
OBSERVACIONS:						

LES COVES DE SES CALETES

• NIVELL: * / **



Al nord d'Eivissa, i a curta navegació de la platja de Portinatx, en direcció al port de ses Caletes, ancorem l'embarcació en un petit tàlveg flanquejat a la dreta per un petit sortint de la paret.

Baixem i ens trobem amb un fons de roca de dimensions mitjanes que augmenta en aproximar-nos a la paret. El més recomanable és, sense baixar més de 4 o 5 metres, agafar rumb 210º per sobrepassar una d'aquestes grans pedres i trobar a la paret una perforació que, des de -4 metres, ens condueix a una galeria submergida que cau progressivament fins a -10 metres en un impactant recorregut a mode de túnel foradat i pel qual entra la llum en feixos. Immediatament trobem l'accés a una altra galeria en la qual arcs i finestres ens tornen a sorprendre gratament, creant suggerents efectes lluminosos en travessar el blau els raigs de llum i il·luminar l'interior de la galeria. Tot aquest recorregut s'ha de fer amb molta cura, perquè les parets són llar de colònies d'invertebrats i éssers filtradors de gran delicadesa que es podrien veure danyats per un aleteig incontrolat. Després de sortir del segon túnel, i ja en un fons de -20 metres, trobem una praderia de frondosa posidònia que podem travessar per arribar a un illot de forma allargada, entre -30 i -35 metres de profunditat, i que està completament coberta de posidònia amb tords, nacres i algues

sípia, així com legions de castanyoletes i salpes. El voregem i, rumb S, tornem a la paret, la deixem a la dreta i gaudim dels imprevisibles forats que la foraden i de les formacions rocoses que es dipositen als seus peus fins arribar al punt d'inici.

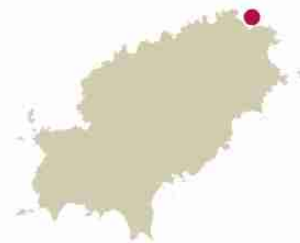
GPS 39° 05.861 N / 001° 34.190 E

PROF. MÀX. -35 mts

ACCÉS: Embarcació

BRÚIXOLA: Convenient

COVA / GRUTA





DATA	PROFUNDITAT	DURADA	AMPOLLA	ROBA BUSSEIG	TEMPERATURA	METEOROLOGIA
OBSERVACIONS:						

LLOSA FIGUERAL

• NIVELL: * / ** *



Després d'ultrapassar l'illa de Tagomago, navegant des de Santa Eulària, sorgeix al SO una petita punta rocosa que, aflorant només un metre de la superfície, constitueix un perill per a la navegació, però un autèntic oasi per als bussejadors. És el vèrtex d'una muntanya submergida que continua al nord amb una altra formació rocosa enterament sota l'aigua amb una sonda mínima de -3 metres.

Les dimensions del conjunt permeten diverses operacions de busseig, tot i que optem per ancorar al N de la punta emergida, entre aquesta i la seca. Baixem a un fons de -5 metres on trobem una plataforma rocosa entapissada d'algues patrullades incessablement per bancs de castanyoletes.

Seguint rumb E trobem una caiguda vertical que ens porta fins a -20 metres i després una altra que ens deixa a -30 metres. Seguim rumb S, tot deixant la paret a la nostra dreta i observant els nombrosos forats que constitueixen un amagatall perfecte per a morenes, escòrpores, corbines i altres amics de la discreció. La paret està coberta de preciosos espirògrafs que li aporten color i on també abunden les sponges i el fals corall.

Més endavant, a la nostra esquerra, apareix un canal de fons arenós que sobrevoem per trobar-ne un altre de seguida que seguirem rumb 300° i que acull unes roques de grans

dimensions per entre les quals passem reduint la profunditat, mentre assistim al gairebé segur espectacle dels banc d'espets que ens acompanyaran mentre enfilem cap a l'embarcació. En arribar a sobre de la plataforma, fem una còmoda parada que ens permetrà eliminar el nitrogen sobrant.

GPS 39° 03.021 N / 001° 37.235 E

PROF. MÀX. -32 mts

ACCÉS: Embarcació

BRÚIXOLA: Convenient





DATA	PROFUNDITAT	DURADA	AMPOLLA	ROBA BUSSEIG	TEMPERATURA	METEOROLOGIA
OBSERVACIONS:						

TAGOMAGO NORD LES ÀNCORES

• NIVELL: */**/***



Al NE d'Eivissa, al davant d'es pou des Lleó, se situa Tagomago, una illa de dimensions considerables que ens ofereix diverses opcions de busseig. Optem per la seva cara N, en busca de les centenàries àncores que caracteritzen aquest punt i, per això, ancorem al davant d'una cova que, com una cullerada a la paret de l'illa, permet ser identificada sense error.

Ancorem a uns -8 metres i advertim unes parets de caiguda pronunciada que van a acabar a una escala a uns -20 metres i, després d'una breu lleixa, una altra escala ens porta a -29 metres i una altra més ens deixa a -35 metres. És ideal assolir al principi la màxima profunditat prevista i, prenent rumb N des de l'ancoratge, evitem aquestes escales i aterrem en un fons arenós que més enllà presenta alguna formació rocosa.

Ens centrem a la paret que ens queda a l'esquerra, a mesura que avancem rumb O, i que està foradada i ocupada per Anthias (o forcadelles) ataronjades i nombroses llagostes de bon calibre. Poc després, fa la seva aparició una enorme àncora que, gairebé dreta, descansa des de fa segles en aquests fons. Després d'observar-la, i sense aturar-nos massa atesa l'elevada profunditat a què es troba, retrocedim uns metres i entrem per una mena de passadís que rumb SO va ascendint per dur-nos a un altre passadís, a la nostra

esquerra, on a -28 metres reposa una altra àncora, també en posició vertical, i coberta d'esponges i incrustacions animals. Anem pujant a poc a poc, rumb SE, per apropar-nos fins als voltants de la cova, on destaquen unes fondalades que, entre -15 i -5 metres, són ideals per a la iniciació al busseig; després de la còmoda eliminació del nitrogen sobrant, enfilem cap a l'embarcació.

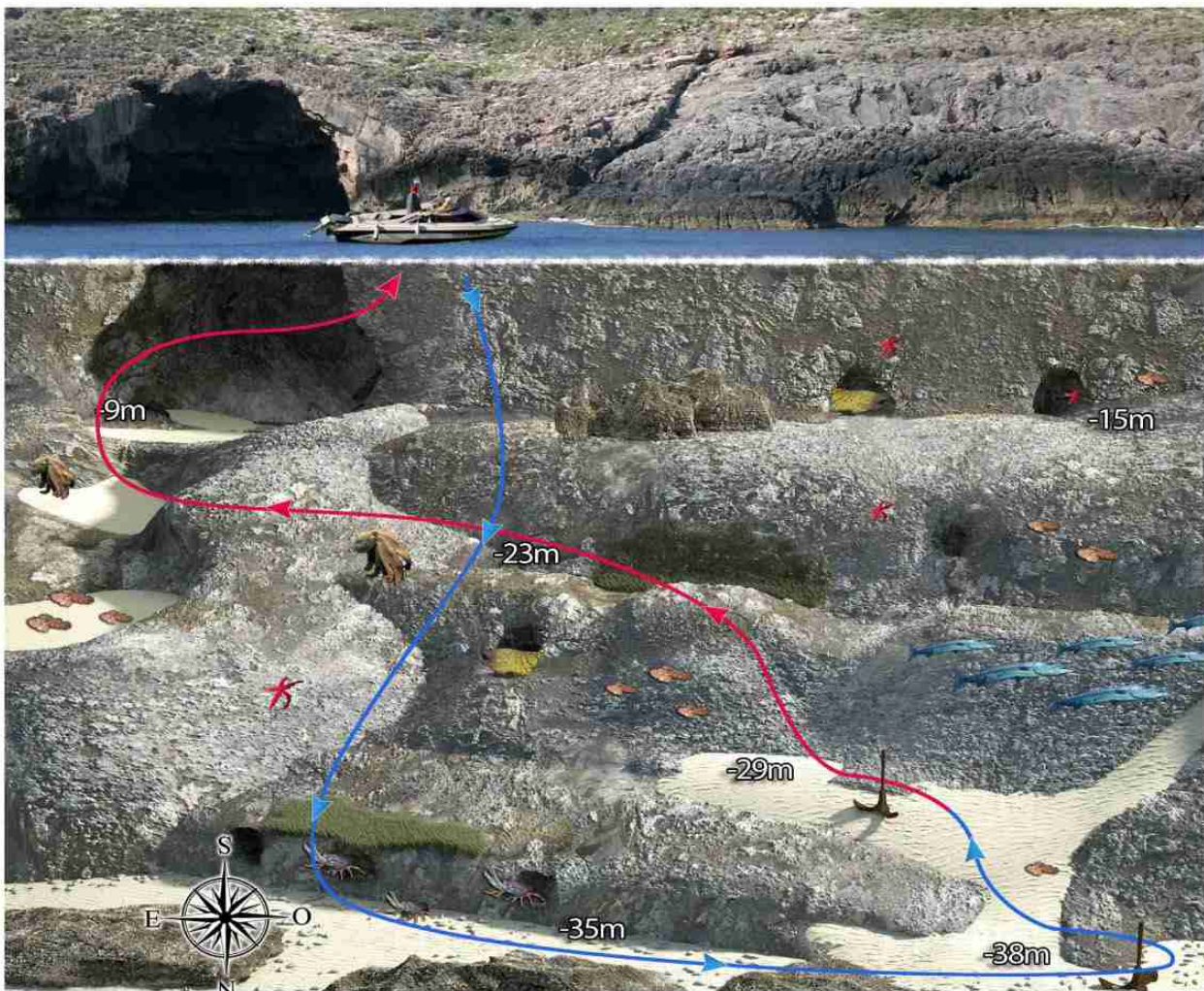
GPS 39° 02.500 N / 001° 38.283 E

PROF. MÀX. -39 mts

ACCÉS: Embarcació

BRÚIXOLA: Convenient





DATA	PROFUNDITAT	DURADA	AMPOLLA	ROBA BUSSEIG	TEMPERATURA	METEOROLOGIA
OBSERVACIONS:						

LLOSA DE SANTA EULÀRIA

• NIVELL: */**



A l'est del port de Santa Eulària, i a poc menys d'una milla al SE de Punta Arabí, els fons marins alberguen un baix rocós que des d'uns -35 metres s'eleva a gairebé -1 metre, raó per la qual fins fa uns anys hi havia una torre lluminosa que abalisava el perill per a la navegació. Però els temporals van poder una vegada rere l'altra amb les balises i ara les seves restes descansen en aquestes aigües.

Una vegada localitzada la seca ancorem a uns -8 metres per trobar-nos amb una plataforma rocosa amb aspecte fracturat, com si es tractés d'una quadrícula irregular, entapissada amb petites algues i taques de posidònia. Seguint rumb N augmentem la profunditat fins arribar a un fons arenós en què reposen les restes irreconeixibles d'algun naufragi. Després de reconèixer-les, ens dirigim a la paret, la deixem a l'esquerra i observem l'abundant fauna que pobla aquests fons, com pops, morenes i bancs de petits peixos que reaccionen instantàniament davant la presència d'algun depredador que, com el déntol, s'apropa a la zona.

A la paret es detecta una fractura longitudinal, a mode d'esquerda, que va de -9 a -15 metres i, seguint aquesta cota, avancem fins a descobrir un enorme cilindre que en posició E/O reposa a -12 metres. Es tracta de l'última torre d'abalisament que senyalitzava el baix i, al seu costat, una altra balisa encara més antiga, entre les quals es refugien

bancs de sards.

Després de reconèixer aquests peixos tan curiosos pugem a la base de la seca i, escortats per nombrosos peixos, tornem al punt d'inici.

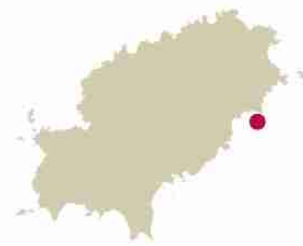
GPS 38° 58.610 N / 001° 35.622 E

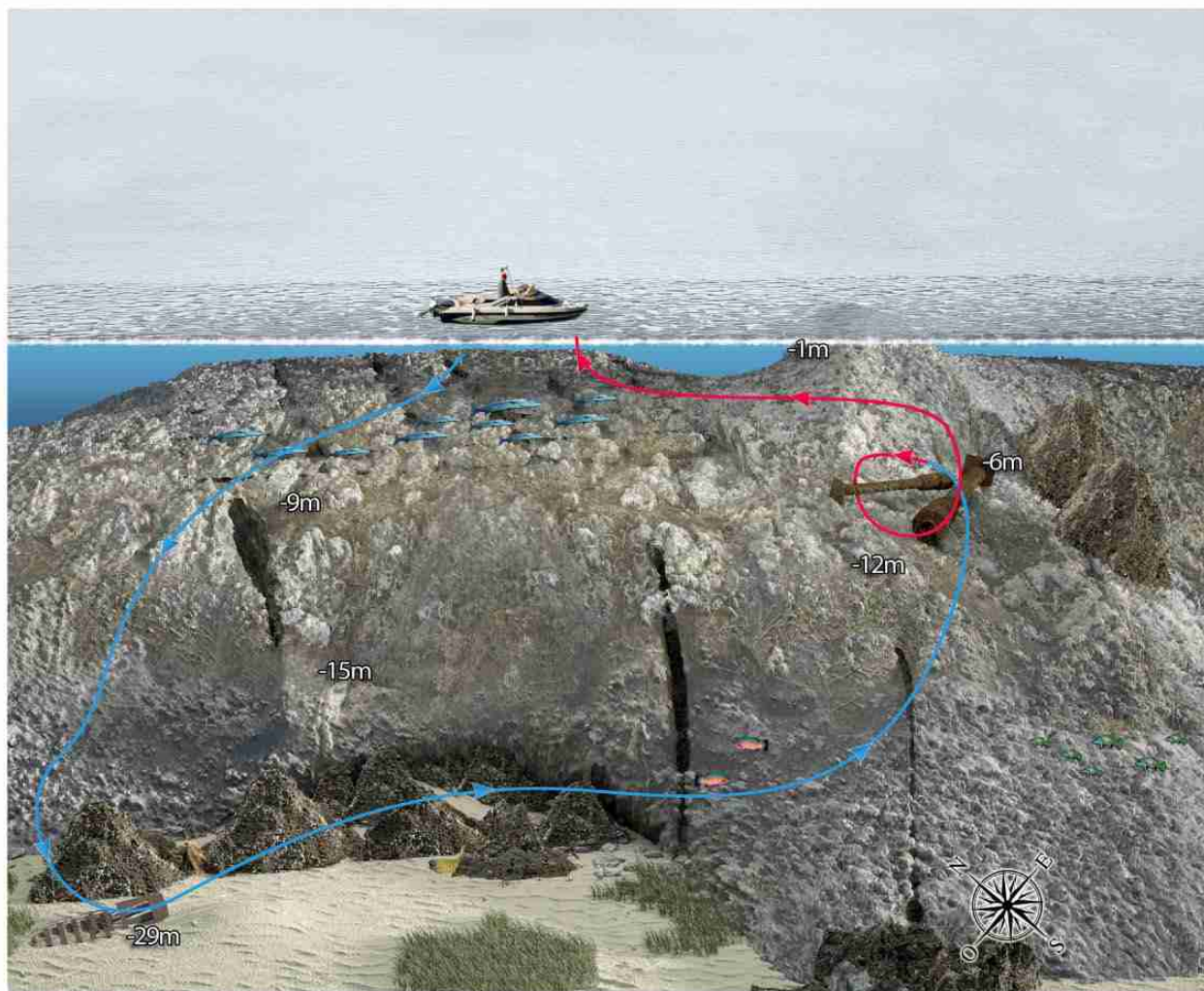
PROF. MÀX. -29 mts

ACCÉS: Embarcació

BRÚIXOLA: Convenient

RESTES





DATA	PROFUNDITAT	DURADA	AMPOLLA	ROBA BUSSEIG	TEMPERATURA	METEOROLOGIA
OBSERVACIONS:						

ESPÈCIES MARINES



Forcadella
Anthias anthias



Llissa
Chelon labrosus



Castanyoleta
Chromis chromis



Congre
Conger conger



Donzella
Coris julis



Déntol
Dentex dentex



Sard
Diplodus sargus



Verada
Diplodus vulgaris



Anfós
Epinephelus marginatus



Morena
Muraena helena



Oblada
Oblada melanura



Mòllera
Phycis phycis



Salpa
Sarpa salpa



Corbina
Sciaena umbra



Escòrpora
Scorpaena porcus



Cap-roig
Scorpaena scrofa



Círvia
Seriola dumerilii



Serrà
Serranus scriba



Orada
Sparus aurata



Espet
Sphyarena viridensis



Tord
Symphodus tinca



Peix verd
Thalassoma pavo



Gall de Sant Pere
Zeus faber

ESPÈCIES MARINES



Nudibranquis
Peltodoris atromaculata
Dondice banyulensis
Flabellina affinis



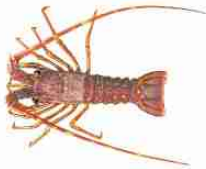
Pop
Octopus vulgaris



Nacra
Pinna nobilis



Sipia
Sepia officinalis



Llagosta
Palinurus elephas



Cigala
Scyllarides latus



Eriçó de mar
Arbacia lixula



Cogombre de mar negre
Holoturia sabulosa



Estrella de mar
Asterias rubens



Ascidi
Aplidium



Fals corall o corall ataronjat
Astroides calycularis



Gorgònia
Paramuricea clavata



Corall vermell
Corallium rubrum



Madrèpora groga
Leptosammia pruvoti



Anemone incrustant groga
Parazoanthus axinellae



Espirògraf
Spirographis spalanzani



Meduses
Aurelia aurita
Rhizostoma pulmo
Cotylorhiza tuberculata
Pelagia noctiluca



Esponja
Spongia officinalis



Posidònia
Posidonia oceanica

RECOMANACIONS PER A UN BUSSEIG RESPECTUÓS AMB EL MAR



- Quan ancoreu, feu-ho a les boies destinades a aquesta activitat i, si no n'hi ha, ancoreu en clar de sorra per evitar danyar les roques i les praderies de posidònia.
- En accessos des d'embarcació, eviteu abocar combustible o oli al mar, o residus que puguem generar (envasos, burilles...).
- Quan avanceu, feu-ho ben equilibrats, a un metre del fons, com a mínim, i intenteu no aixecar-lo amb l'aleteig, ja que, a més d'enterbolir l'aigua, perjudiquem organismes filtradors o d'altres adherits al substrat.
- No toqueu ni molesteu les espècies. Quan observeu els animals, mireu de no fer moviments bruscos ni els perseguiu.
- No gireu roques ni desplaceu organismes com ara petxines, etc. perquè exposem els seus poblador a riscos de depredació.
- Eviteu estades prolongades a l'interior de coves o similars, perquè les bombolles que desprem podem danyar els seus habitants.
- No traieu res viu del fons marí. Si voleu records, millor que els fotografieu.
- Si veieu plàstics surant, mireu de treure'ls per evitar que puguin ser ingerits pels animals.

LLISTA DE CENTRES DE BUSSEIG DISPONIBLE A:
www.ibiza.travel



Pla de competitivitat turística
d'Ibiza Slow Breaks

*Experiències úniques
tot l'any*



www.ibiza.travel

LLISTA DE CENTRES DE BUSSEIG DISPONIBLE A:
www.ibiza.travel



Pla de competitivitat turística
d'Ibiza Slow Breaks

*Experiències úniques
tot l'any*



www.ibiza.travel